

Le QUOTIDIEN

Quotidien du samedi 25/07/92 ● Page 8

LA REUNION

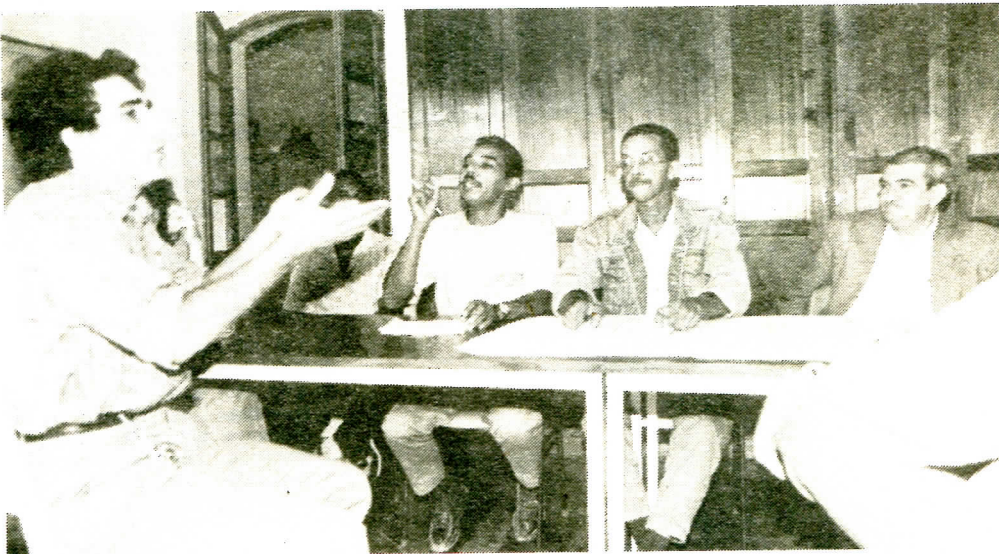
LA GRANDE CHALOUBE ET VOLLARD

De l'eau dans le gaz

Hier après-midi, un singulier spectacle s'est joué à la gare de la Grande Chaloupe. Face à face, l'association culturelle créée par les habitants, et un représentant de la troupe Volland. Cette dernière ne respecterait pas certains points de la convention passée entre les deux parties. Quant aux problèmes de l'approvisionnement en eau, la mairie de Saint-Denis s'en occupe activement.

LES habitants de la Grande Chaloupe sont en train de vivre un épisode douloureux de leur longue histoire. A mi-chemin entre Clochemerle et un savoureux épisode de Don Camillo, ils traversent une crise qui divise le village. D'un côté il y a les pro-Volland, et de l'autre les anti-Volland. Cette troupe qui balade les spectateurs de La Possession jusqu'à la Grande Chaloupe, à dos de train, ne respecterait pas ses engagements. L'association culturelle du coin est résolument contre. Ou Volland s'acquitte de la convention passée entre les deux parties le 29 mai dernier, en changeant la vieille porte de la gare ou encore en nettoyant les détritius d'après-spectacle, ou bien les serrures seront changées, et Lepervenche s'en trouvera amputé de quelques scènes.

Le président Labonté, de l'association culturelle de la Grande Chaloupe estime que la troupe d'Emmanuel Genvrin se fait de l'argent sur le dos des habitants. Ainsi qu'il l'a verte-



Rien ne va plus entre l'association culturelle de la Grande Chaloupe et Volland (Photo : Emmanuel Grandin)

ment déclaré hier à Emmanuel Cambou, de Volland, lors d'une rencontre improvisée : « Vous vous croyez en pays conquis, vous ne pensez qu'au fric. On nous demande de payer la Sacem, et c'est vous qui invitez les musiciens. » L'autre, cultureux jusqu'à la caricature : « Vous exigez d'être payés pour ne rien faire. Vous êtes une association anti-culturelle. » Emmanuel Cambou a ensuite épiqué sur le fait que Volland n'ait pas été suffisamment procédurier, histoire de se prémunir des reproches qui lui sont aujourd'hui adressés. Quelle ambiance.

Toujours est-il qu'une partie des habitants de la Grande Chaloupe conteste quelques unes des méthodes utilisées par la troupe, et met en avant le non-respect d'un certain nombre de

points évoqués dans la convention. De l'autre côté de la tranchée, il y a ceux qui collaborent de près ou de loin à l'activité théâtrale, comme les cuisiniers. Eux, naturellement, sont franchement favorables à Volland. Des négociations sont en cours.

« Ce sont des mensonges »

Hier après-midi, il était initialement question de parler du problème de l'eau. Il y a quelques jours, un homme de la Grande Chaloupe avait alerté *Le Quotidien* pour lui signaler que l'eau livrée par les pompiers était boueuse. Selon le vice-président de l'association culturelle locale, le bras armé d'Emmanuel Genvrin serait là-dessous : « C'est un complot pour semer le désordre. L'eau qu'on nous livre est potable, et d'ailleurs Volland fait

la cuisine avec pour ses spectateurs. Cette solution est satisfaisante en attendant mieux. Ce sont des mensonges. »

Plan à l'appui, Jules Raux, le 4^e adjoint au maire de Saint-Denis, a développé l'articulation du programme mis en place par la ville. Après plusieurs études de faisabilité, et la définition du site le plus productif, les travaux de forage débuteront en février 1993 dans le lit de la ravine. Demandra alors à être traitée, la question de la distribution d'eau et du raccordement des foyers. En attendant, la distribution bi-hebdomadaire par les pompiers se poursuivra, histoire de remplir les 45 citernes de plus de 300 litres mises à la disposition des familles par la mairie de Saint-Denis.

P.P.